

# Mätplatssystemets reservrutin

v 1.2

## **Mätplatssystemets reservrutin**

Den här handboken är till för dig som ska registrera och arbeta med en mätning i mätplatssystemets reservrutin. Genom handboken får du en beskrivning över hur du registrerar en mätning och för över den till mätplatssystemet. Du får t.ex. veta hur du ändrar status på en mätning från pågående till klar.

Om du har frågor och inte hittar det du söker i handböckerna kan du skicka e-post eller ringa till SDCs kundtjänst. Mer information om vår kundtjänst hittar du på [Violweb](#) eller [SDCse](#).

E-post: [mpsupport@sdc.se](mailto:mpsupport@sdc.se)

Telefon: 060-16 87 00

## Revisionshistoria

Revisionshistoria för handboken ”Mätplatssystemets reservrutin”. Vid ändring av revisionshistoria ska även version på första sidan samt datum i sidfoten uppdateras.

<i>Version</i>	<i>Datum</i>	<i>Ändring</i>	<i>Signatur</i>
1.0	2006-09-28	Dokumentet skapat.	MAFR
1.1	2008-04-17	Uppdaterat kundtjänsts telefontider	MAFR
1.2	2013-12-18	Uppdatera bilder	TONI

## Innehållsförteckning

<b>1 Mätplatssystemets reservrutin .....</b>	<b>5</b>
<b>2 Allmänna funktioner .....</b>	<b>5</b>
2.1 Logga in i mätplatssystemets reservrutin .....	5
2.2 Menyraden .....	5
2.3 Använd tangentbordet istället för musen .....	5
<b>3 Registrera mätning .....</b>	<b>6</b>
<b>4 Spara.....</b>	<b>9</b>
4.1 Spara mätning med status klar.....	9
4.1.1 Om mätningen inte sparas .....	9
4.2 Spara mätning med status pågående.....	10
<b>5 Öppna mätning .....</b>	<b>10</b>
<b>6 Ändra uppgifter .....</b>	<b>12</b>
6.1 Ändra status från pågående till klar .....	13
<b>7 Ta bort mätning.....</b>	<b>14</b>
<b>8 För över mätningar till mätplatssystemet .....</b>	<b>14</b>
8.1 Om någon mätning är felaktig .....	17
8.2 Ta bort filer över de mätningar som har förts över .....	17
<b>9 Utskrifter.....</b>	<b>18</b>

## 1 Mätplatssystemets reservrutin

Mätplatssystemets reservrutin används när det av någon anledning inte går att använda mätplatssystemet. I reservrutinen registrerar du mätningar. När mätplatssystemet fungerar kan du föra över mätningarna till mätplatssystemet.

## 2 Allmänna funktioner

### 2.1 Logga in i mätplatssystemets reservrutin

Mätplatssystemets reservrutin kräver ingen särskild inloggning. Du kan starta det genom att välja start, program, SDC applikationer och reservrutin. Eller så kan det finnas en ikon på datorns skrivbord.

### 2.2 Menyraden

Det finns två olika menynamn i menyraden i mätplatssystemets reservrutin. De funktioner som är kopplade till menynamnen kommer kortfattat att beskrivas nedan.



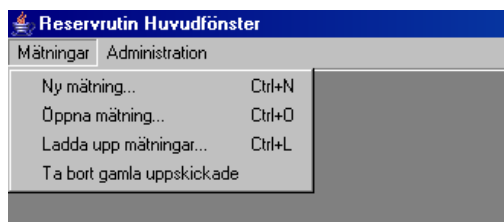
*Genom reservrutinens menyrad kommer du åt olika funktioner.*

Under namnet mätningar kan du registrera mätningar och föra över dem till mätplatssystemet. Det går även att öppna och ta bort registrerade mätningar.

När mätplatssystemets reservrutin installeras på din dator anges t.ex. uppgifter om mätplatsen och var mätningar ska sparas lokalt på din dator. Under namnet administration visas dessa inställningar. Där går det även att se och ändra antalet kopior vid utskrifter. De loggar som kan finnas under menynamnet administration kan användas vid felsökning.

### 2.3 Använd tangentbordet istället för musen

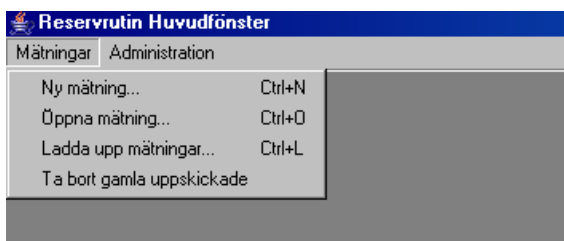
Det är lätt att förflytta sig i menylister genom att använda tangentbordet. Med hjälp av Ctrl-tangenten och angiven bokstav i varje menyrad öppnas aktuell meny. För att t.ex. öppna mätning i menyraden använder du Ctrl-O.



*Angiven bokstav och Ctrl-tangenten öppnar aktuell meny.*

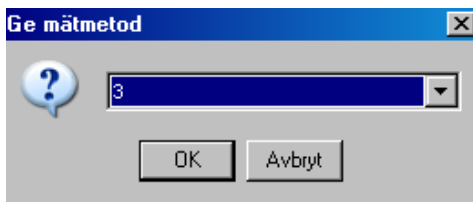
### 3 Registrera mätning

Gå in under *mätningar* i menyraden och välj *ny mätning*.



Välj att du vill registrera mätning.

Ett nytt fönster öppnas där du väljer mätmetod för mätningen som ska registreras.



Välj mätmetod och tryck på knappen *ok*.

Klicka på pilen vid fältet och en lista med mätmetoder visas. Markera den mätmetod du vill registrera mätningen med. Tryck på knappen *ok*. Ett nytt fönster öppnas. Vill du avbryta registrering av mätning, tryck på knappen *avbryt*.

Observera att val av mätmetod påverkar hur du registrerar en mätning. Den här handboken vill ge dig en allmän beskrivning över hur du registrerar en mätning. Beroende på den mätmetod du använder kan fönstret där du registrerar en mätning se lite annorlunda ut än det som finns med i handboken.

Mätning 20060914 1154

Mätmetod : 3 Status : Ny - Pågående

Basdata | Mättningsdata

Huvuduppgifter

Rnr:  Virkesorder:  TrpFtg:  Transp:  Virke M:

VMF Uppgifter

In:  D:  Mlag:  MottPl:  Mott:

VO Uppgifter

Omf M5 Msl PKodM 1 2 3 LevM SM SkÅtg AvvSk

Transportuppgifter 1

BefKoder:  Retur:  JvgVagn:  AvsStn:  PKodT Lossk:  Lossn SK:

Transportuppgifter 2

VägLgd FK Tmdl Lastare Följesedel 1 Följesedel 2 Ankom Dat Tid Avgick Dat Tid

Transportuppgifter 3

RuttId TomKmA TomKmB RuttAnt TotVikt Tara

Övrigt

MätDat:  Mättid:  Signatur:

Fyll i de uppgifter du vill registrera.

Fyll i de uppgifter du vill registrera. Om någon uppgift är felaktig visas ett felmeddelande i fältet längst ner i fönstret. Ändra det som är fel. Fortsätt att göra rättningar tills att felmeddelanden försvinner. Nu kan du fortsätta att registrera övriga delar av mätningen under fliken mättningsdata.

Mätning 20060914 1154  
Mätmetod : 3 Status : **Ändrad - Pågående**

Basdata					Mätningsdata														
#	SS	T	E	BS	Lgd1	Hjd1	Bredd1	Lgd2	Hjd2	Bredd2	FV%	Vr%	VrM3	IO	Röta	F1	F2	F3	
1																			
2																			
3																			
4																			
5																			
6																			

Stäng Klar Ta bort mätning

Fyll i de uppgifter du vill registrera.

Fyll i de uppgifter du vill registrera. Om någon uppgift är felaktig visas ett felmeddelande i fältet längst ner i fönstret. Ändra det som är fel. Fortsätt att göra rättningar tills att felmeddelanden försvinner. Spara mätningen.

Bra att veta:

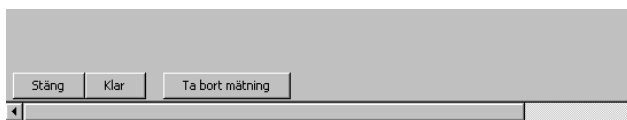
- I mätplatssystemets reservrutin kontrolleras inte alla uppgifter i mätningen. En fullständig kontroll görs av uppgifterna när de flyttats över till mätplatssystemet.
- Om du avbryter registrering av mätningen genom att klicka på krysset uppe i högra hörnet av fönstret, spara mätningen med status inläst-pågående.
- Vill du ta bort mätningen. Tryck på knappen *ta bort mätning* under fliken mätningsdata.



## 4 Spara

### 4.1 Spara mätning med status klar

Du har fyllt i de uppgifter du vill registrera och vill göra mätningar klar att föra över till mätplatssystemet. Tryck på knappen *klar* under fliken mätningsdata.

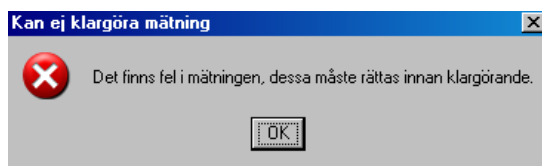


Tryck på knappen *klar*.

Är alla uppgifter korrekta så sparas mätningen och en minneslapp skrivs automatiskt ut. Mätningen sparas lokalt på datorn med status inläst-klar. Om mätningar förs över till mätplatssystemet kommer den här mätningen att följa med.

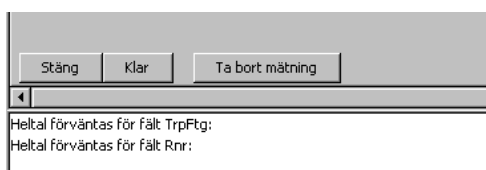
#### 4.1.1 Om mätningen inte sparas

Om någon uppgift är felaktig visas en meddelanderuta med ett felmeddelande.



Mätningen kan inte sparas.

Tryck på knappen *ok*, gå tillbaka till mätningen och ändra det som är fel. Om någon uppgift är felaktig visas ett felmeddelande i fältet längst ner i mätningen.

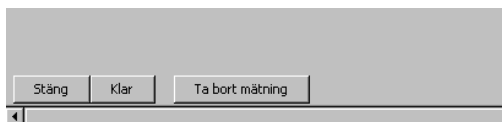


*Ett felmeddelande berättar varför mätningen inte blev sparad.*

Ändra det som är fel. Fortsätt att göra rättningar tills att felmeddelanden försvinner. Försök att spara igen.

## 4.2 Spara mätning med status pågående

Du har fyllt i uppgifter i mätningen men vill slutföra registreringen vid ett senare tillfälle. Tryck på knappen *stäng* under fliken mätningsdata. Du kan även stänga ner mätningen genom att klicka på krysset uppe i högra hörnet av fönstret.

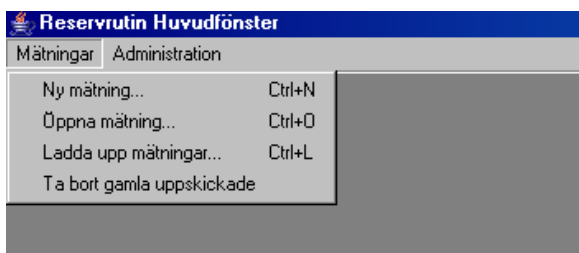


Tryck på knappen *stäng*.

Mätningen sparas lokalt på datorn med status inläst-pågående. Om mätningar förs över till mätplatssystemet kommer den här mätningen inte att följa med. Observera att ingen minneslapp skrivs ut när du trycker på knappen *stäng*.

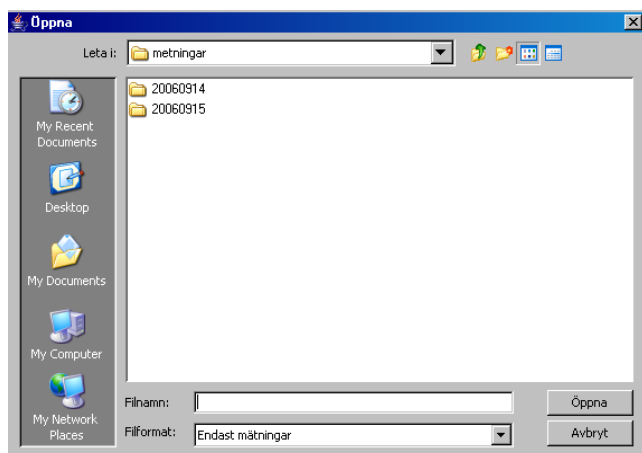
## 5 Öppna mätning

Gå in under *mätningar* i menyraden och välj *öppna mätning*.



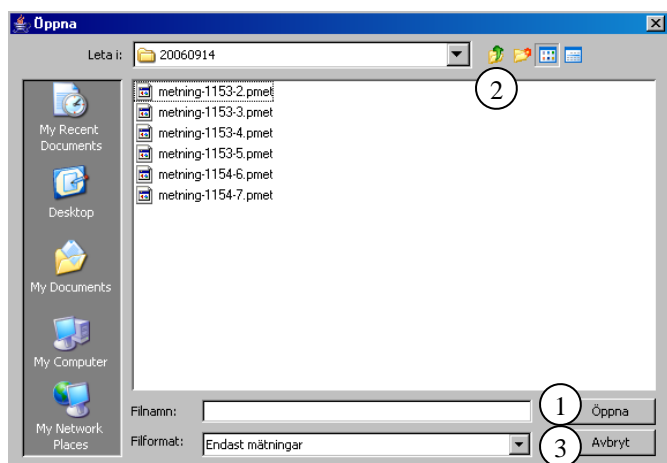
Välj att du vill öppna en mätning.

Ett nytt fönster öppnas där du kan se mappar med de mätningar som är sparade lokalt i datorn.



Välj datum.

Mätningarna är sorterade utifrån det datum då de skapades. Välj datum genom att markera aktuellt datum och tryck på knappen *öppna*. Du kan även välja datum genom att dubbelklicka på aktuellt datum.



Välj vilken mätning du vill öppna.

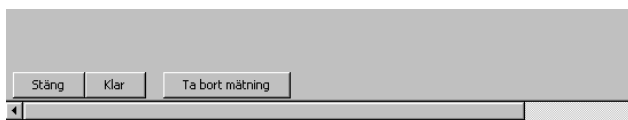
En lista visas på de mätningar som sparades aktuellt datum. I filens namn visas tiden för när mätningen sparades för första gången samt ett löpnummer. Förkortningen pmet berättar att mätningen har status pågående och förkortningen kmet berättar att mätningen har status klar. Välj vilken mätning du vill öppna genom att markera aktuell mätning och tryck på knappen *öppna* (nr 1). Du kan även välja mätning genom att dubbelklicka på aktuell mätning.

Bra att veta:

- Vill du backa och välja datum, tryck på knappen *upp en nivå* (nr 2).
- Vill du avsluta och inte titta på någon mätning, tryck på knappen *avbryt* (nr 3).

## 6 Ändra uppgifter

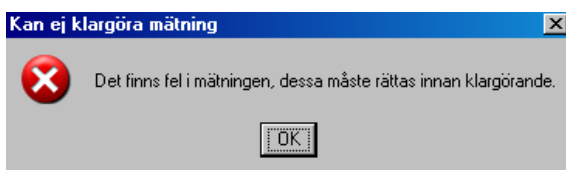
Öppna aktuell mätning och gör de ändringar du vill göra. Om mätningen har status pågåenden, tryck på knappen *stäng*. Om mätningen har status klar, tryck på knappen *klar*.



Tryck på knappen *stäng* eller *klar*.

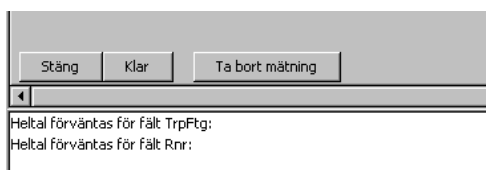
Är alla uppgifter korrekta så sparas mätningen. Om du har tryckt på knappen *klar* skrivs en minneslapp automatiskt ut. Mätningen lagras lokalt på datorn. Observera att om mätningen har status klar och du trycker på knappen *klar* stängs inte fönstret med mätningen automatiskt. Du får själv stänga fönster genom att klicka på kryssset uppe i högra hörnet av fönstret.

Om någon uppgift är felaktig visas en meddelanderuta med ett felmeddelande.



Mätningen kan inte sparas.

Tryck på knappen *ok*, gå tillbaka till mätningen och ändra det som är fel. Om någon uppgift är felaktig visas ett felmeddelande i fältet längst ner i mätningen.

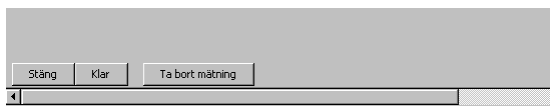


*Ett felmeddelande berättar varför mätningen inte blev sparad.*

Ändra det som är fel. Fortsätt att göra rättningar tills att felmeddelanden försvinner. Försök att spara igen.

## 6.1 Ändra status från pågående till klar

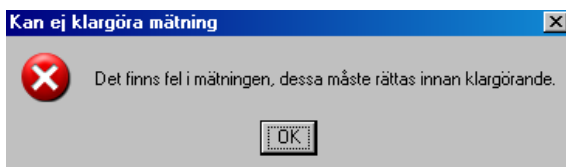
Öppna aktuell mätning. Gör de ändringar du vill göra och tryck sedan på knappen *klar*.



Tryck på knappen *stäng*.

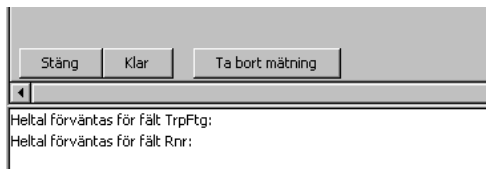
Är alla uppgifter korrekta så sparas mätningen och en minneslapp skrivs automatiskt ut. Mätningen lagras lokalt på datorn med status inläst-klar.

Om någon uppgift är felaktig visas en meddelanderuta med ett felmeddelande.



Mätningen *kan inte sparas*.

Tryck på knappen *ok*, gå tillbaka till mätningen och ändra det som är fel. Om någon uppgift är felaktig visas ett felmeddelande i fältet längst ner i mätningen.



*Ett felmeddelande berättar varför mätningen inte blev sparad.*

Ändra det som är fel. Fortsätt att göra rättningar tills att felmeddelanden försvinner. Försök att spara igen.

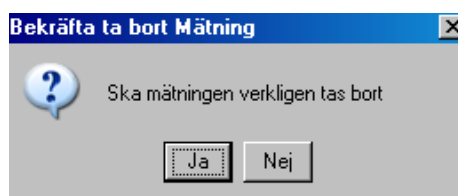
## 7 Ta bort mätning

Det går att ta bort en mätning som har status klar eller pågående. Öppna aktuell mätning. Tryck på knappen *ta bort mätning* under fliken mätningsdata.



Tryck på knappen *ta bort mätning*.

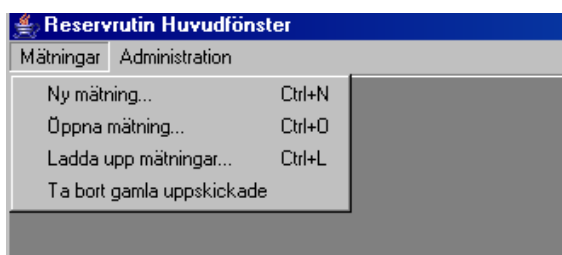
En meddelanderuta kommer upp med frågan om du vill ta bort mätningen. Svara ja om du vill ta bort mätningen. Mätningen tas bort.



Svara ja på frågan om mätningen ska tas bort.

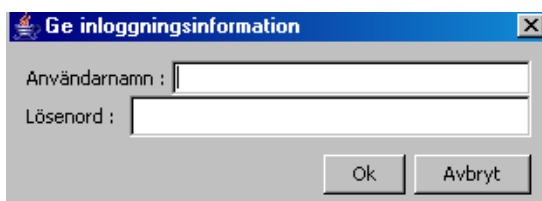
## 8 För över mätningar till mätplatssystemet

När mätplatssystemet fungerar kan du föra över de mätningar du har skapat i mätplatssystemets reservrutin till mätplatssystemet. Gå in under *mätningar* i menyraden och välj *ladda upp mätningar*.



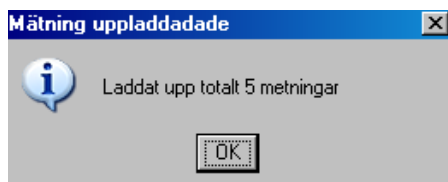
Välj att du vill ladda upp mätningar.

Ett nytt fönster öppnas.



Ange användarnamn och lösenord.

Ange det användarnamn och lösenord som du använder vid inloggning till mätplatssystemet. Det är SDCs mätplatssupport som ger dig användarnamn och lösen. Tryck sedan på knappen *ok* och mätningar förs över till mätplatssystemet. Observera att det är bara mätningar med status klar som förs över till mätplatssystemet.



*Mätningarna har förts över till mätplatssystemet.*

En meddelanderuta kommer upp med information om antalet mätningar som har förts över till mätplatssystemet. Tryck på knappen *ok* Du kan inte se eller öppna mätningarna i mätplatssystemets reservrutin efter att de har förts över.

I mätplatssystemet sparas mätningarna som pågående. Gå in under *mätning* i menyraden i mätplatssystemet och välj *påbörjade mätningar*.

SAC Mätning Flisprov Administration Bilar på området Pågående aktiviteter Byt aktivitet Ta bort aktivitet Logga ut

### Påbörjade Mätningar

Rnr	Virkesorder	MM	MS	TrpFtg	Transp	Last id	Rnr/last	Status
19000230	79058388	1	83070	0056307	19000230	1	Pågår	
19000237	79058388	1	83070	0056307		0	Reservrutin	
19000238	79058388	1	83070	0056307		1	Pågår	
19000239	79142745	1	83070	0056307	19000239	1	Pågår	
19000240	79058388	1	83070	0056307		1	Pågår	
19000241	79058388	1	83070	0056307	19000241	1	Pågår	
19000242	79058388	1	83070	0056307		0	Reservrutin	
19000243	79058388	1	83070	0056307		0	Reservrutin	
19000245	79058388	1	83070	0056307		1	Pågår	
19000246	79058388	1	83070	0056307		1	Pågår	
19000247	79058388	1	83070	0056307	19000247	1	Pågår	
19000288	79102565	1	12345	1234567		1	Pågår	
19000289	79398669	1	83151	0044756	19000289	1	Pågår	
19000296	78219620	1	10000	1000000	19000296	1	Pågår	
19000297	79058388	1	10000	1000000	19000297	1	Pågår	
19000300	79058388	1	12345	1234567	19000300	1	Pågår	
19000301	79058388	1	83070	0056307		0	Reservrutin	
19000306	79286011	1	83151	0044756		1	Pågår	
19000307	79286011	1	83151	0044756	19000307	1	Pågår	
19000309	79058388	1	83070	0056307		0	Reservrutin	
19000310	79058388	1	83070	0056307		0	Reservrutin	
19000311	00004564	1	83070	0056307		0	Reservrutin	
19000312	79058388	1	83070	0056307		0	Reservrutin	
19000313	79058388	1	83070	0056307		0	Reservrutin	

Avbryt

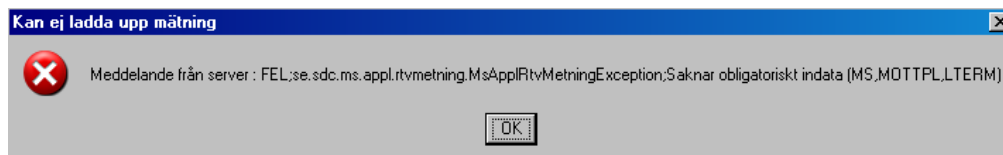
I mätplatssystemet sparas mätningarna som påbörjade mätningar.

En ny bild öppnas med de mätningar som är påbörjade. De som har förts över från mätplatssystemets reservrutin har status reservrutin. I SDCs handbok ”Registrera mätning i mätplatssystemet” kan du läsa mer om hur du slutföra registrering av påbörjade mätningar i mätplatssystemet.



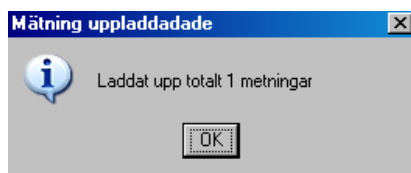
## 8.1 Om någon mätning är felaktig

Om någon uppgift är felaktig i en mätning med status klar visas en meddelanderuta med ett felmeddelande.



*En mätning med status klar innehåller felaktigheter.*

Tryck på knappen *ok*. Överföringen av mätningarna avbryts. En meddelanderuta kommer upp med information om antalet mätningar med status klar som har förts över till mätplatssystemet.

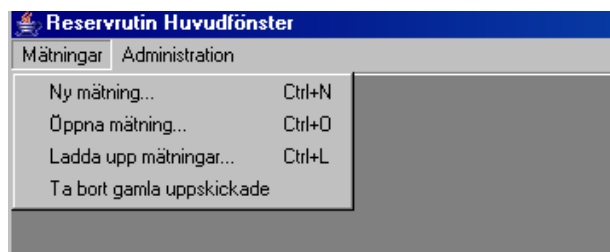


*Mätningarna har förts över till mätplatssystemet.*

De mätningar som har status klar men inte hann föras över innan en felaktig mätning hittades samt mätningen som innehåller felaktigheter finns kvar i mätplatssystemets reservrutin och lagras fortfarande lokalt på datorn.

## 8.2 Ta bort filer över de mätningar som har förts över

När mätningar föras över till mätplatssystemet lagras filer lokalt på datorn som säkerhetskopior om något skulle gå fel. De här filerna kan behöva tas bort med jämna mellanrum så att inte hårddisken på din dator blir full. Gå in under *mätningar* i menyraden och välj *ta bort gamla uppskickade*.

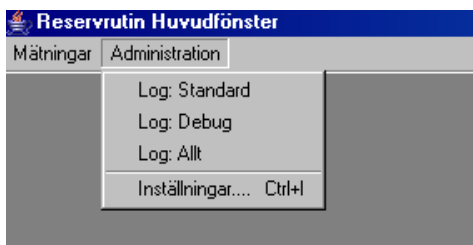


*Välj att du vill ta bort gamla uppskickade.*

Alla filer som är över ett år gamla och som innehåller uppgifter om de mätningar som har förts över till mätplatssystemet, tas bort.

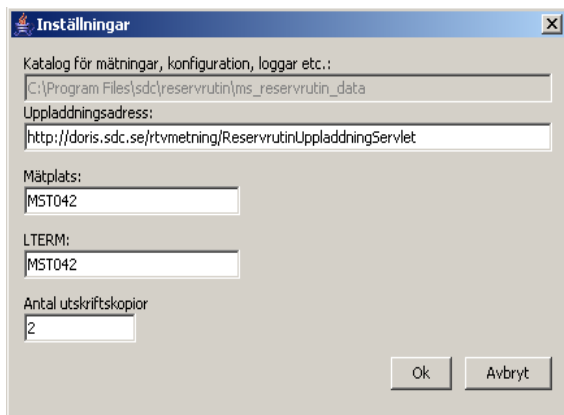
## 9 Utskrifter

Du kan välja om du vill ha fler än en minneslapp utskriven. Gå in under *administration* i menyraden och välj *inställningar*.



*Välj att du vill ändra inställningar.*

Ett nytt fönster öppnas.



*Ange antalet utskrifter och tryck på knappen ok.*

Ange antalet utskrifter du vill ha när en minneslapp skrivs ut. Tryck på knappen *ok*. Vill du avbryta och inte göra några ändringar i inställningarna, tryck på knappen *avbryt*.