



**BIOMETRIA**



# Produktion i VIOL 3

Helhetslösning och förberedelser

2024-11-11 version 3.0





# Läs om olika delar av VIOL 3 för produktion



Produktions del i helheten

# Produktions del i helheten

För att produktionsrapportera till Biometria krävs ett produktionsunderlag. Produktionsunderlaget skapas när avtalsobjektet aktiveras.

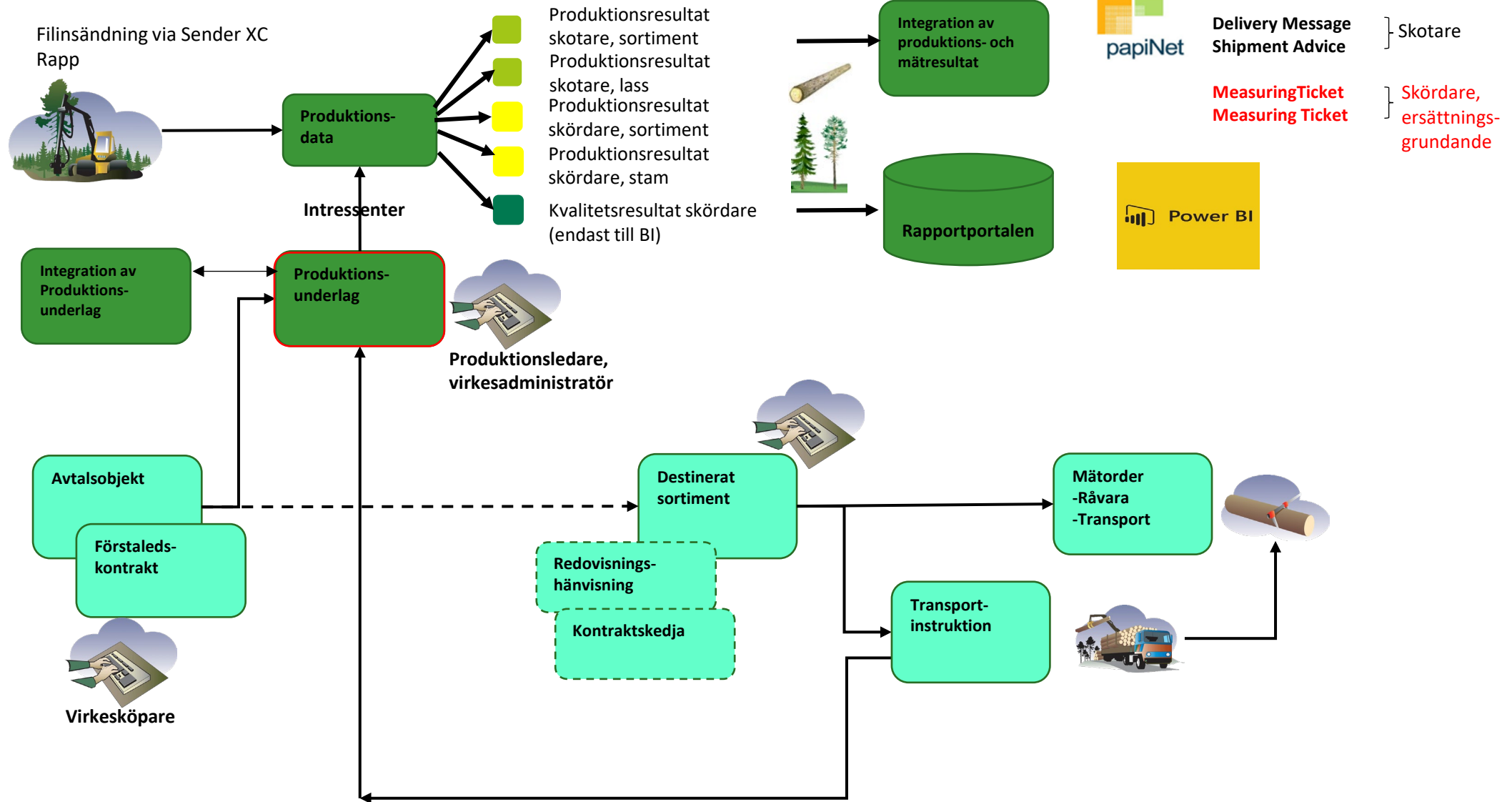
Avtalsobjektet finns på förstaledskontraktet. Det kan finnas flera avtalsobjekt kopplat till varje förstaledskontrakt.

Produktionsunderlaget bör kompletteras med mer information, än vad som getts av förstaledskontraktet och avtalsobjektet, innan avverkning kan påbörjas. Det kan ske i Biometrias produktionssystem, eller i skogsföretagets hemsystem och sedan integreras in till Biometria.

Vid produktionsrapportering ska kombinationen producerat handelssortiment och producerat för mottagningsplats matcha med produktionsunderlaget.

Det data som skickats in syns i Biometrias produktionssystem i form av filer och det bryts också upp i resultat. Som kund kan man prenumerera på produktionsfilerna och resultaten. Resultaten sammanställs också i Biometrias rapportportal.

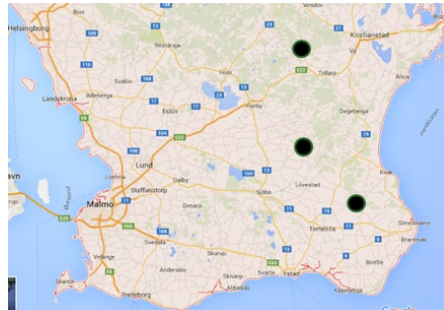
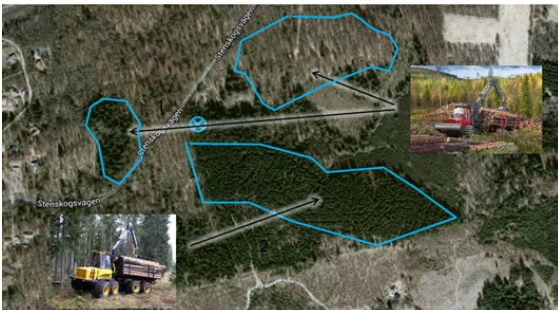
# Aktivitetsflöde



# Uppdelning avtalsobjekt

Man bör skapa olika avtalsobjekt och därmed även produktionsunderlag om man vill särhålla virket hela vägen från avverkning till redovisning. Exempel på detta är när:

- skogsägaren betalar olika pris för avverkningen eller har olika netto
- åtgärderna kommer att utföras spritt i kalendertid
- entreprenören har olika ersättning
- den geografiska spridningen är stor



Genom att tolja denna logik tar man bra ordning i uppställningen

Lämpliga förberedelser inför tester av  
produktionstjänsterna i VIOL 3



## Lämpliga förberedelser:

- Sätta sig in i produktionsunderlagets funktioner och hur det skiljer sig från virkesordern i VIOL 2
- Förstå hur produktionsunderlaget skapas vilket inkluderar att man lägger upp förstaledskontrakt och avtalsobjekt i AX
- Lära sig hur produktionsunderlaget kompletteras med de handelssortiment som skall rapporteras och de aktörer som skall kunna ta del av produktionsresultaten
- I Maskinregistret kontrollerat att det egna företaget finns kopplat som uppdragsgivare till de maskiner som skall rapportera

# Förutsättningar inför tester

- Kontrollera att:
  - De maskiner som ska användas finns med i Maskinregistret, och är kopplade med dig som uppdragsgivare
  - Filer från testmaskinen stödjer StanForD2010 version 3.0 eller senare
- Undersök:
  - Vilka handelssortiment och mottagningsplatser som ska användas. Det går bara att använda dem som finns upplagda i VIOL 3

## Förutsättningar inför tester

- Vid användning av verkliga produktionsfiler anpassade för VIOL 2 måste dem modifieras för att passa VIOL 3
- Normalt är det dessa identiteter som behöver ändras:
  - Avtalsobjekt istället för virkesorder
  - Handelssortiment istället för SSTE
  - Anpassa mottagningsplatskod (vanligen genom att ta bort sista nollan i koden)
  - Gränssnitt för dessa modifieringar finns i testmiljöerna

Produktionsunterlagen

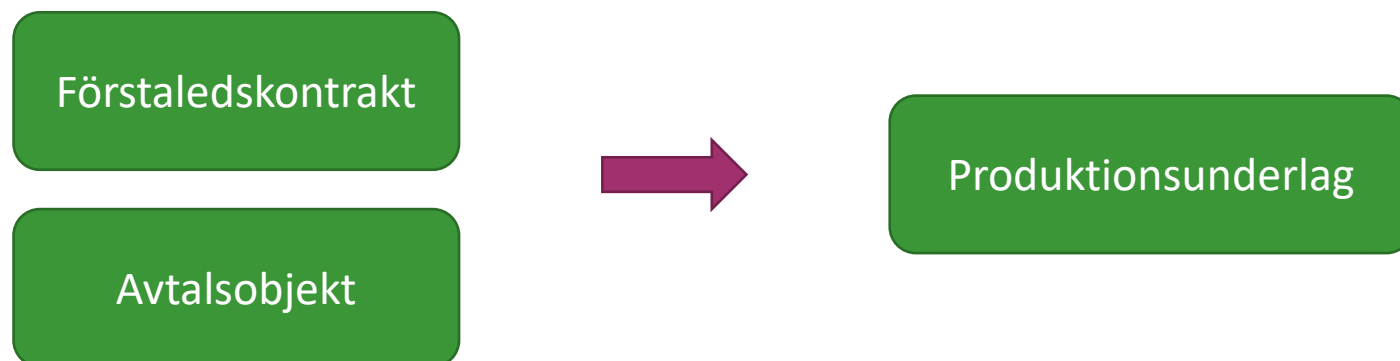
## Produktionsunderlaget ska:

- Säkerställa att skogsmaskinerna rapporterar rätt, samt peka ut aktörer som skall ta del av produktionsdata
  - Produktionsunderlaget skall innehålla samma kombination av handelssortiment och producerat för mottagningsplats som skogsmaskinen rapporterar
  - Biometrias system avvisar felaktig rapportering, återkopplar direkt till maskinen som rapporterar fel, och uppdragsgivaren kan genom en aktiv bevakning av avvisningar snabbt korrigera rapporteringen
  - Andra intressenter till virket får tidig och bra information om producerade kvantiteter förutsatt att uppdragsgivaren angivit dessa i produktionsunderlaget



# Produktionsunderlaget

- När avtalsobjektet aktiveras automatgenereras ett produktionsunderlag med uppgifterna som ska lagras på huvudnivå
  - Från förstaledskontraktet
    - Säljare, köpare, anskaffningsform, avtalsform
  - Från avtalsobjektet
    - Avläggsuppgifter, avverkningsform, produktionsledaruppgifter, logistikinformationsmottagare, giltighetstid för avtalsobjektet
- Avtalsobjekt och produktionsunderlag har samma identitet
- Informationen på produktionsunderlaget kan skapas i Biometrias system, alternativt skapas genom integration från hemsystem



# Handelssortiment och aktörer på produktionsunderlaget

- De handelssortiment som skall produceras på ett avtalsobjekt måste läggas upp i produktionsunderlaget. Handelssortimenten hämtas **inte** från förstaledskontraktet eller avtalsobjektet. Det går att lägga till handelssortiment som inte finns på förstaledskontraktet eller avtalsobjektet. Det är möjligt att även lägga till producerat för mottagningsplats för varje sortiment.
- Varje kombination av handelssortiment och producerat för mottagningsplats ger en egen sortimentsrad i produktionsunderlaget
  - Produktionsresultat som redovisar skördad kvantitet för oklassade stockar (till exempel 431-1 Stamdelar Tall), volym med fällda ej upparbetade stammar (419-1 Träddelar Barr & Löv, Färsk) samt de som redovisar skogsbränsle (519-1 Helgrot Barr & Löv, Färsk) är undantagna från regeln att de behöver finnas på produktionsunderlaget.
- Man kan lägga till sortimentsraderna manuellt i produktionsunderlaget, via mallar i Biometrias produktionssystem, eller genom integration till VIOL 3

# Så här ser ett produktionsunderlag ut:

PRODUKTIONSUNDERLAG

Madeleine Forsman  
Skogsbolaget AB

Produktionsunderlag ▶ 00000780 Madde test PI 23,  
(v1)  
Hanterat

Säljare: Lisa Efternamn1084, Köparens identitet på säljaren: 12345  
Uppdragsgivare/Förste köpare: 12345-11000 Skogsbolaget område 1  
Extern referens:

Förstaledskontraksnummer: FK00000404 (Egen referens: FK00000404)  
Anskaffningsform: Privat ägare  
Avtalsform: Avverkningsuppdrag  
Avverkningsform: Slutavverkning  
Giltighetstid: 2022-09-12 -- 2024-09-12  
Produktionsledare: 999  
Namn produktionsledare: Stig Skog  
Telefon produktionsledare: 073-0708580  
E-post produktionsledare: stig.skog@skogsbolaget.se

Avlägg 1 +  
Boan  
(S-N 6912871, V-O 596211)

Avlägg 2 +  
Byvägen  
(S-N 6912850, V-O 596346)

Utförande avverkningsföretag skördare  
Utförande avverkningsföretag skotare  
Ansvarigt avverkningsföretag

Återställ Spara

Sortimentsrader (5) Spara som mall Använd mall Lägg till rad

Rad ▲	Sort. kategori	Pr. handelssortiment	Pr. för mottpl.	Pl. mottagare	Status
▶ 1	011 Sågtimmer Tall	011-1 Tallsågtimmer, fallgd	39071 Bollsta SCA Timber	00051-42000 SCA Timber Bollsta	Aktiv
▶ 2	012 Sågtimmer Gran	012-1 Gransågtimmer, fallgd	39605 Tunadal	00051-28100 SCA Timber Tunadal	Aktiv
▶ 3	100 Massaved Barr	100-2 Barrmassaved, tall/gran/contorta/övr, fallgd	-	-	Aktiv
▶ 4	509 Bränsleved Barr & Löv	509-1 Bränsleved Barr & Löv	-	-	Aktiv
▶ 5	909 Hemved Barr & Löv	909-1 Hemved Barr & Löv	-	-	Aktiv

Tillbaka Ändrad 2022-09-13 kl 13:42 av Madeleine.Forsman@biometria.se Exportera

Uppgifter från förstaledskontrakt och avtalsobjekt

Aktörer som ska kunna ta del av produktionsdata

Tillåtna kombinationer av handelssortiment och mottagningsplatser vid produktionsrapportering. Rapporteras volymer utan mottagningsplats behövs också en rad utan mottagningsplats på produktions-underlaget för att dessa ska godkännas.

# Radspecifika uppgifter



Handelssortiment och mottagningsplats som skogsmaskinerna ska rapportera

För att få ut produktionsresultat till mottagaren ska mottagningsplats vara ifyllt

Rad ▲	Sort. kategori	Pr. handelssortiment	Pr. för mottpl.	Pl. mottagare	Status
▶ 1	011 Sågtimmer Tall	011-1 Tallsågtimmer, fallgd	39071 Bollsta SCA Timber	00051-42000 SCA Timber Bollsta	Aktiv
▶ 2	012 Sågtimmer Gran	012-1 Gransågtimmer, fallgd	39605 Tunadal	00051-28100 SCA Timber Tunada	Aktiv
▼ 3	100 Massaved Barr	100-2 Barrmassaved, tall/gran/contorta/övr, fallgd	-	-	Aktiv

Sortimentskategori	Producerat handelssortiment *	Producerat för mottagningsplats
100 Massaved Barr	100-2 Barrmassaved, tall/gran/contorta/övr, fallgd	
Planerad mottagare	Leveransansvarig	Ansvarigt avverkningsföretag
Logistikinformationsmottagare		

Återställ rad   Spara rad

**Destinering/Transportinstruktion** Ingen destinering/transportinstruktion

**Köpare i mellanled** Ingen köpare

Aktörer som ska kunna ta del av produktionsresultat tidigt:  
Planerad mottagare anges på produktionsunderlaget.  
Logistikinformationsmottagare hämtas från avtalsobjektet.

## Nackdelar med ett generellt produktionsunderlag med "alla rader"

- Då hjälper inte produktionsunderlaget dig att ha koll på att det är rätt handelssortiment och mottagningsplatser som rapporteras
- Felaktig produktionsrapportering slinker igenom och stör inte bara dig utan även mottagare, transportföretag m.fl



# Sammanfattning produktionsunderlag

- Produktionsunderlaget ska säkerställa att skogsmaskinerna rapporterar rätt genom att innehålla de kombinationer av handelssortiment och mottagningsplats som är aktuella på avtalsobjektet, samt peka ut aktörer som skall ta del av produktionsdata
- Huvuduppgifter kommer från förstaledskontrakt och avtalsobjekt
- Inga handelssortimentsrader automatskapas på den första versionen av produktionsunderlaget - Raduppgifter kan hämtas från mall
- Komplettera med planerad mottagare för att mottagaren tidigt ska få information om vad som har producerats
- Logistikinformationsmottagare hämtas per automatik till produktionsunderlagsraden från avtalsobjektet
- Gör inte en generell uppsättning av rader som finns på alla produktionsunderlag

# Produktionsunderlagsmall

- Vilka sortimentsrader som ska finnas på produktionsunderlaget kan styras genom att använda färdiga mallar. Varje mall innehåller en uppsättning av sortimentsrader ifyllda med alla uppgifter som ska finnas
- När man valt vilken mall som ska appliceras kompletteras produktionsunderlaget med mallens raduppgifter
- När användaren har sparat uppgifterna från mallen är det möjligt att justera och komplettera enligt de regler som gäller:
  - Någon av aktörerna på en rad tas bort, byts ut eller läggs till
  - Ny rad med nytt sortiment läggs till
  - Rad som inte ska användas inaktiveras

Är jag användare hos Holmen kan jag använda de färdiga mallar som berör Holmen

## Produktionsunderlagsmall

🔍 Sök...



Beskrivning mall	Uppdragsgivare/Förste köpare	Anskaffningsform	Avtalsform	Giltig from ▼	Giltig tom	
Test Henrik	03131-00000 Holmen Skog AB	Saknas	Saknas	2022-04-25	2023-04-25	+
Holmen sdcgpx9460	03131-31821 Holmen Skog-SOM Syd	ER	AU1	2022-04-22	2023-04-22	+
Elin Näslund mall för FK 00000016	03131-20000 Holmen Skog-VA Mitt	Saknas	Saknas	2022-04-20	2030-04-30	+
Elin Näslund mall för FK 00000016	03131-20000 Holmen Skog-VA Mitt	Saknas	Saknas	2022-04-20	2030-04-30	+

# Integration: Företagssystem - Biometria

## Företagssystem

Förstaledskontrakt

Avtalsobjekt

### Produktionsunderlag 12345678

Uppdragsgivare: XXX

Säljare: XXX

Anskaffningsform: XXX

Logistikinformationsmottagare

Avverkningsform: XXX

### Produktionsunderlag 12345678

Uppdragsgivare: XXX

Säljare: XXX

Anskaffningsform: XXX

Logistikinformationsmottagare

Avverkningsform: XXX

Handelssortiment

Sågtimmer tallSåg A

Sågtimmer gran

Massaved barr

Mottpl.

Sågbolaget

Såg B

Bruk 1

Plan. Mottagare

Sågbolaget

Sågbolaget

Industribolaget

## Biometria

Förstaledskontrakt

Avtalsobjekt

### Produktionsunderlag 12345678

Uppdragsgivare: XXX

Säljare: XXX

Anskaffningsform: XXX

Logistikinformationsmottagare

Avverkningsform: XXX

### Produktionsunderlag 12345678

Uppdragsgivare: XXX

Säljare: XXX

Anskaffningsform: XXX

Logistikinformationsmottagare

Avverkningsform: XXX

Handelssortiment

Sågtimmer tallSåg A

Sågtimmer gran

Massaved barr

Mottpl.

Sågbolaget

Såg B

Bruk 1

Plan. Mottagare

Sågbolaget

Sågbolaget

Industribolaget

Produktionsdata

# Produktionsdata

- Produktionsdata kan förmedlas till Biometria på olika vis. Genom filinskick via Sender, genom rapportering i Rapp, eller genom integration från egna system
- Insända StanForD-filer lagras i StanForD-Storage, vilket ersätter ftp-Servern som använts i VIOL 2
- Det data som skickats in bryts i resultat som syns i Biometrias produktionssystem. Resultaten delas upp i resultattyp och resultatundertyp. Resultaten kan integreras ut till hemsystem som PapiNet-meddelanden och resultaten sammanställs också i Biometrias rapportportal
- Kvalitetsresultat skapas för kontrollstammar hos skördare. Dessa resultat visas i produktionssystemet PF och i rapporter i rapportportalen



# StanForD-storage

- Här lagras rådatafiler och analysfiler
- Rådatafilerna ser ut som när de kommer in till Biometria
- Analysfilerna är konverterade till StanForD2010-format. Filerna är rensade från det som rapporterats tidigare. Produktionsfilerna från skördare kan kompletteras med skogsbränslefunktion per stam. Möjlighet finns att komplettera med ytterligare funktioner i framtiden
- Kund kan prenumerera på rådatafiler och analysfiler genom integration till egna system eller finna filerna i Biometrias produktionssystem
- Filerna som lagras i StanForD-storage är produktionsfiler från skördare (pri, hpr) och skotare (prl, fpr), kvalitetsfiler från skördare (ktr, hqc), samt driftrapportering från skördare och skotare (drf, mom)

# Produktionsresultat skördare

## **Resultatundertyp Sortiment**

Visar vad skördaren tillverkat. Innehåller information om de avverkade stockarna: Längd, Toppdiameter, Stockvolym, Kaptyp m.m.

Resultatundertyp sortiment delas upp på:

- Avtalsobjektsnummer
- DelobjektID
- Producerat handelssortiment och producerat för mottagningsplats
- Produktversion
- ProductUserID
- ProduktID

## **Resultatundertyp Stam**

Uppgifter om de avverkade stammarna: Trädslag, Stamvolym, DBH, Stamkoordinat, Avverkningstidpunkt, Upparbetningstyp m.m. Skapas ej för Rapp.

Resultatundertyp stam delas upp på:

- Avtalsobjektsnummer
- DelobjektID

# Produktionsresultat skotare

## **Resultatundertyp Sortiment**

Visar vad skotaren förflyttat. Innehåller information om skotad volym/vikt per rapporteringstillfälle.

Resultatundertypen delas upp på:

- Avtalsobjektsnummer
- DelobjektID
- Producerat handelssortiment och producerat för mottagningsplats
- Avlägg

## **Resultatundertyp Lass**

Uppgifter om lassen skotaren rapporterat: Antal, Lassvolym, Lassvikt, Skotningsavstånd m.m. Skapas ej för Rapp.

Resultatundertypen delas upp på:

- Avtalsobjektsnummer
- DelobjektID

# Produktionsmeddelanden

- Som kund kan man prenumerera på produktionsresultaten genom PapiNet-meddelanden
- Informationen i meddelandena är samma som visas i Biometrias produktionssystem
- Det skapas ett meddelande för varje resultat i produktionssystemet. Vad man ser i detta meddelande är beroende av vilken/vilka roller man har för det aktuella avtalsobjektet
- Meddelanden som går ut:
  - ServiceInstruction (ForestLoggingInstruction) – produktionsunderlag (finns bara för VIOL 3)
  - DeliveryMessage (ShipmentAdvice) – skotarResultat med resultatundertyp sortiment
  - MeasuringTicket (ProductionTicket) – skördarResultat med resultatundertyp sortiment och stam
- Produktionsresultat från skotare med lassinformation kan inte integreras från Biometria
- Kvalitetsresultat kan inte integreras från Biometria
- Avvisade produktionsresultat kan inte integreras

## Exempel på vem som får vilken information:

1. Uppdragsgivare, ansvarigt och utförande avverkningsföretag får tillgång till all information
2. Den aktör som är mottagare får information om volymer och handelssortiment men tex inget om vem säljaren är eller var avläggen finns
3. Logistikinformationsmottagare får information om volymer, handelssortiment, avläggens positioner men inga detaljer om tex maskiner



# Produktionsdata via Rapp VIOL 3

- Maskinen måste vara registrerad i Maskinregistret och ha ett maskinunikt SDCID (samma maskinnummer på flera maskiner hos samma uppdragsgivare rekommenderas ej)
- RappAdmin (VIOL 2) försvinner och ersätts av Maskinförarkopplingar Rapp
- Uppdragsgivaren sköter själv kontaktpersonshanteringen för aviseringar av maskinförarkopplingar (i funktionen uppdragsgivarinställningar)

# Underlag för rapportering i Rapp



Avtalsobjektsnummer

Avtalsobjektsnummer skickas in

Produktionsunderlagsrader skickas ut

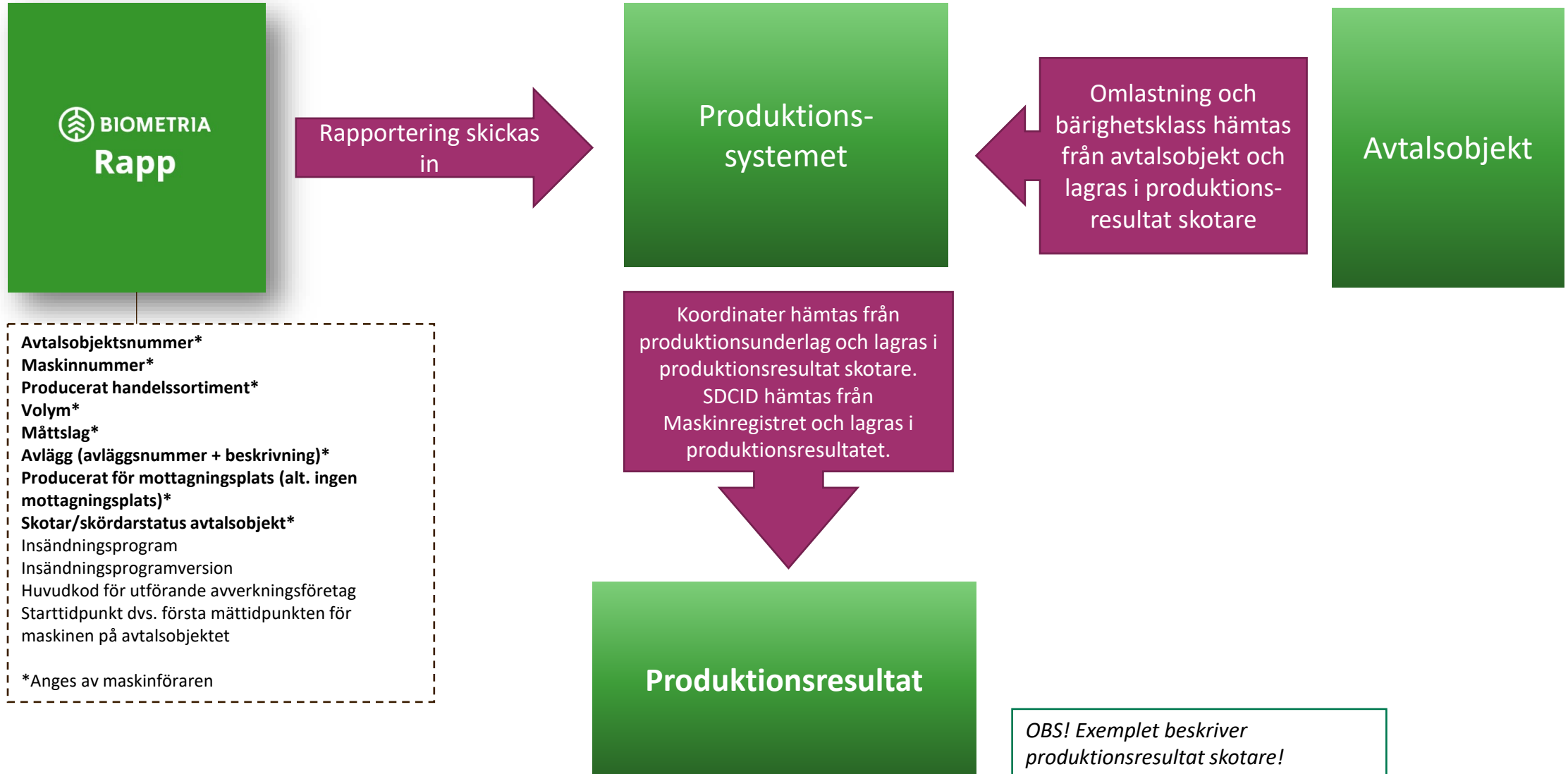
Produktionsunderlag  
i  
VIOL 3

## Produktionsunderlagsrader för avtalsobjekt:

- Producerat handelssortiment + klartext
- Avlägg (avläggsnummer + beskrivning)
- Producerat för mottagningsplats (kod + klartext)

Automatisk uppdatering alt. Manuell  
hämtning av uppdaterade  
produktionsunderlagsuppgifter

# Rapportering i Rapp



Hantering av avlägg och slutsignaler

## VIOL 2 – rapportering av avläggsuppgifter från skotare

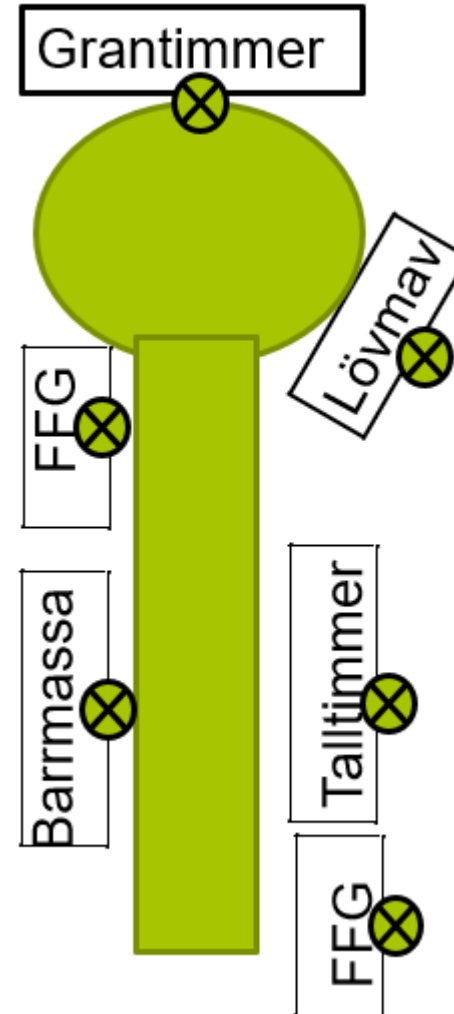
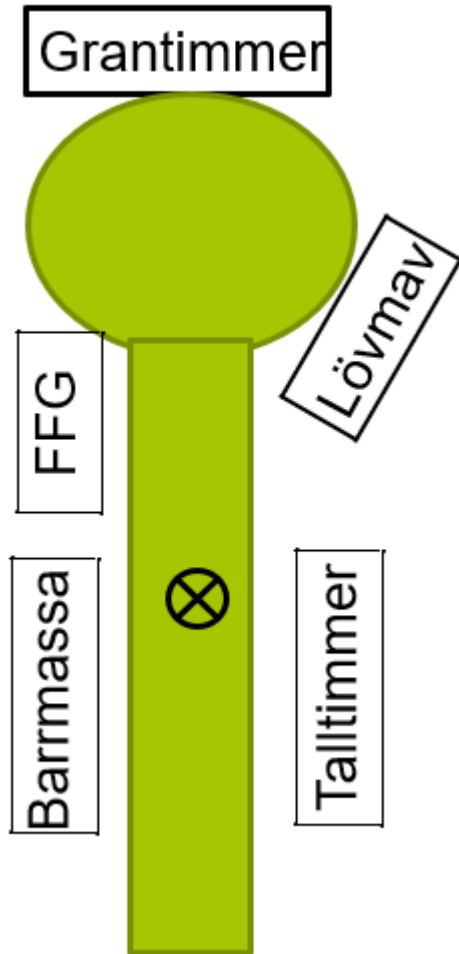
- En produktionsfil från skotaren innehåller uppgifter om lägeskoordinat och det är dessa som lagras på skotarmätningen
- Det finns ingen kontroll att dessa stämmer överens med koordinaten på någon av virkesorderns lägesrader – Biometria försöker inte knyta volymen till ett förplanerat avlägg

## VIOL 3 – Rapportering av avläggsuppgifter

- Det finns möjlighet att rapportera ett eller flera avläggsnummer för att visa var volymer ligger
- Det sker ingen kontroll avläggsuppgifterna överensstämmer med avläggsuppgifterna på avtalsobjektet
- Behöver avlägget på avtalsobjektet uppdateras/kompletteras utifrån rapporterade uppgifter måste det ske manuellt eller i egna system
- Avläggsnummer är bara möjligt att rapportera via fpr-formatet (LocationInfo)
- Avläggsnummer lagras på produktionsresultatet
- För skotare som inte rapporterar avläggsnummer (som idag alltså) redovisar Biometria produktionsresultaten med den koordinat som skotaren har angivit och avläggsnummer 0
- I skotaren finns möjlighet att rapportera uppgifter kring vägens beskafterheter

# VIOL 3 kommer att kunna stödja flera olika arbetssätt

Detta kan registreras som ett avlägg även fast det består av många välter med olika sortiment



StanForD 2010 möjliggör även följande: Varje vält med samma sortiment kan få en egen koordinat registrerat på avlägget. Varje vält kan även få ett eget avläggsnummer.

## Vilka syften har vi med slutsignalen från skogsmaskinerna?

- Signalera att en trakt/avtalsobjekt är helt färdig-skördad/skotad – så att lastbilen kan tömma avläggen och kunna hantera avräkning mot skogsägare och avslut i admin system
- Vill vi även kunna hålla reda på om det är meningsfullt för lastbilen att tömma ett specifikt avlägg, bör vi även hålla reda på slutsignalen på avläggsnivå!



## Slutsignaler i VIOL 2

- Det finns egentligen ingen "slutsignal" i StanForDstandarden, endast ett slutdatum som följer olika informationsobjekt i gammal och ny standard
- Biometria redovisar "slutsignalen" på traktnivå

## Slutsignal VIOL 3

- En nivå av slutsignal från skördaren
  - Avtalsobjektsnivå
- Två nivåer av slutsignal från skotaren
  - Avtalsobjektsnivå
  - Avläggsnivå
- Från filer med slutdatum på avtalsobjektsnivå genereras produktionsresultat med slutsignal för alla handelssortiment som tidigare har rapporterats på avtalsobjektet, även om de saknas i den sista filen

Nytt data i VIOL 3

# Nytt data i VIOL 3 - skördare

## **Stam:**

- tidpunkten när stammen är avverkad
- stamkoordinat
- stamnummer (ordningsnummer på objektet)
- diameter sista kap (toppdiameter på sista stocken på stammen)
- diameter sista kap på timmer (toppdiameter på sista sågtimmerstocken på stammen)
- rotdelsfunktion i produktionsfiler (visar vilken funktion som använts för beräkning av volymen på den del av rotstocken där ingen mätning sker)

## **Stock:**

- Uppgifter på stocknivå för alla handelssortiment

## **Produkt:**

- ProductUserID (unik identitet på produktionsinstruktionen i StanForD2010)

## **Nytt data i VIOL 3 – kvalitet:**

- lagra utslumpad stam som varken kontrollmätts eller avvisats med orsakskod
- beräkna hela stammens volym under bark med hjälp av kontrollmätningarna och Skogsforsks bark- och rotdelsfunktion
- diameterposition

# Nytt data i VIOL 3 - skotare

## **Lass:**

- Volym per lass
- Skotningsavstånd per lass

## **Leverans/avlägg:**

- Slutsignal för ett sortiment på ett avlägg (Se bilder separat för detta)

## **Avlägg:**

- Avläggsnummer (fpr-fil, rapportera mot nytt läge och uppdatera avtalsobjektet)

# Nytt data i VIOL 3 – maskin/utrustning/aktör

## **Maskin:**

- 8 siffror ska kunna användas i maskinnumret. I VIOL 2 var det 4.
- maskinfabrikat skördare/skotare
- maskinmodell skördare/skotare

## **Utrustning:**

- aggregatfabrikat i produktionsmätningar, skördare
- aggregatsmodell i produktionsmätningar, skördare

## **Aktör:**

- ansvarigt avverkningsföretag (identitet på företaget som fått uppdraget från uppdragsgivaren)
- förare, ID (StanForD-standarden möjliggör uppföljning på förarnivå)
- produktionsledare ID och klartext, angivet på avtalsobjektet
- revisorsorganisation och revisor, angivet i Maskinregistret

Revisorsföretagens tillgång till Produktionssystemet

# Revisorsföretagens tillgång till produktionsdata

Behörighet i VIOL 2	Behörighet i VIOL 3
<p>Kvalitetssäkring skördare: Revisorer har behörighet till alla SDCID hos uppdragsgivaren, fullmaktsförfarande.</p>	<p>Produktionsuppföljning, BI: Behörighet till kvalitetsdata på revisorsföretagsnivå för att kunna se alla SDCID som är kopplade till revisorsföretaget (oavsett uppdragsgivare). Inget fullmaktsförfarande.</p>



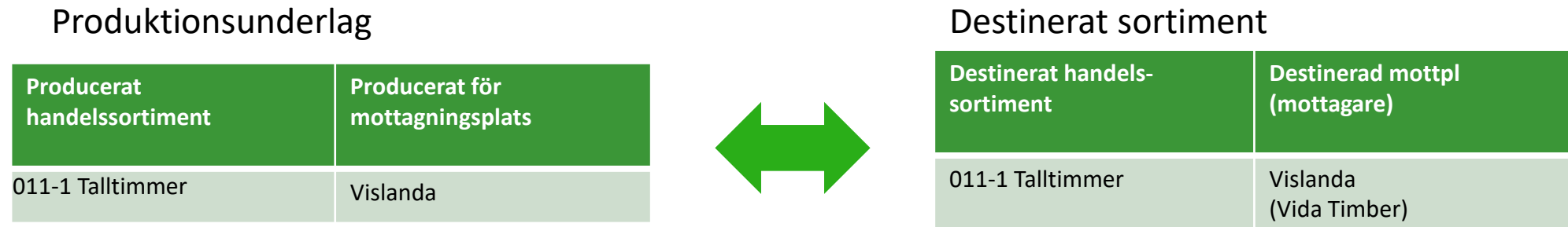
# Mottagare, Leveransansvarig, Logistikinformationsmottagare

- Hur dessa kommer få tillgång till produktionsinformation

# Mottagare

- Planerad mottagare kan anges i produktionsunderlaget och på så sätt säkerställs att aktören får produktionsresultaten så fort rapportering påbörjas
- Förutsätter även att rapportering sker med mottagningsplats
- Efter destinering i affärssystemet uppdateras produktionsunderlaget med den mottagare som är destinerad, enligt beskrivning på nästkommande bilder. Produktionsresultaten uppdateras med destinerad mottagare som då får ta del av produktionsresultaten.

Om samma handelssortiment och mottagningsplats anges vid destinering kan produktionsunderlaget uppdateras med mottagare:



- Produktionsunderlaget uppdateras med Vida timber (som äger Vislandasågen) som mottagare så fort destineringen är utförd. Alla produktionsresultat som skapas skickas till Vida timber
- MEN – vid sen destinering har mottagaren gått miste om tidig och bra information

## Destinering till en annan mottagningsplats eller annat handelssortiment än de som användes vid produktionsrapporteringen

Då måste det se ut så här för att matchningen mellan produktionsunderlaget och destinerat handelssortiment ska fungera:



- Produktionsunderlaget uppdateras med Södra Timber som mottagare
- Alla produktionsresultat som skapas skickas till Södra Timber i stället. Systemet klarar alltså destinering till en annan mottagare än den som var tänkt vid produktionstillfället

Om man destinerar samma handelssortiment till två olika mottagare kan det se ut så här

Produktionsunderlag

Producerat handelssortiment	Producerat för mottagningsplats
011-1 Talltimmer	Vislanda



Destinerat sortiment

Destinerat handelssortiment	Destinerad mottagningsplats	Producerat handelssortiment	Producerat för mottagningsplats
011-1 Talltimmer	Vislanda	011-1 Talltimmer	Vislanda
011-1 Talltimmer	Mönsterås	011-1 Talltimmer	Vislanda

- Två olika destineringar matchar nu produktionsunderlagsraden. Virket kan alltså tas emot på vilken som av de två platserna
- Den första destineringen som matchar uppdaterar produktionsunderlaget och den mottagaren får produktionsresultaten, inte efterföljande

## VIKTIGT vid destinering/omdestinering

- Undvik att destinera timmer till flera olika mottagningsplatser om ni inte verkligen kommer att transportera timmer till fler än en mottagningsplats på avtalsobjektet. Endast en av de destinerade mottagarna blir kopplad till produktionsresultaten om det finns fler
- Vid en omdestinering: inaktivera tidigare destinering först – lägg sedan till en ny destinering
- Om omdestinering görs före produktionsstart – gå hela vägen tillbaka och uppdatera trakttdirektiv, objektsinstruktion/apteringsinstruktion och produktionsunderlag

# Hur avgränsa produktionslösningen från förändring i redovisning?

- Det är idag ett vanligt beteende att ”omredovisa” inmätt volym på en annan affär – ofta långt efter att allt som har med logistiken att göra är avslutat
- Detta bör inte leda till att produktionsresultaten skickas om
- Lösningen är att inte låta förändringar i redovisningshänvisningar och kontraktskedjor efter att produktionsrapportering påbörjats påverka produktionsunderlaget

# LIM (Logistikinformationsmottagare)

- ”Den organisation som tar emot logistikinformation via integration”. Aktören som är LIM har oftast också roll som tex befektare, transportansvarig råvarupart eller ansvarigt transportföretag.



# LIM (Logistikinformationsmottagare)

- När ett produktionsunderlag kompletteras med en produktionsunderlagsrad sker en kontroll mot avtalsobjektet om motsvarande handelssortiment, eller den sortimentskategori som handelssortimentet tillhör, finns på avtalsobjektet, samt om det finns någon logistikinformationsmottagare på den raden. Om det finns hämtas logistikinformationsmottagare till produktionsunderlagsraden.
- LIM lagras på produktionsresultat skördat sortiment, produktionsresultat skotat sortiment.
- Om LIM läggs till, tas bort eller ändras på avtalsobjektsraden, uppdateras både produktionsunderlag och produktionsresultat.
- LIM är behörig att prenumerera på produktionsresultat (skördare/skotare sortiment) via integration UT.

# Leveransansvarig

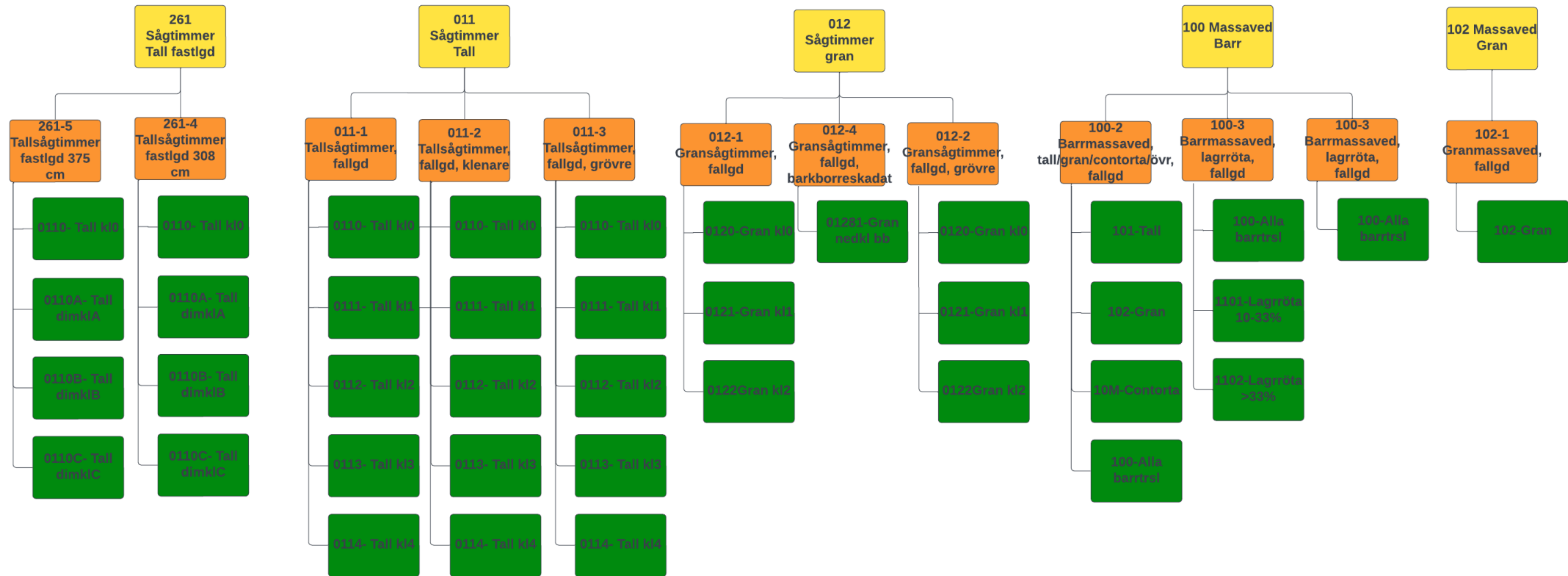
- Leveransansvarig kan anges i produktionsunderlaget och kan då vara vilken aktör som helst som uppdragsgivaren vill dela med sig produktionsinformation till
- Detta sker på uppdragsgivarens initiativ

Användning av handelssortiment och produkter vid produktionsrapportering

# Behov

- Det finns ett behov av att dela upp det som avverkas i flera kategorier för att efterföljande led ska kunna få så bra information om möjligt.
- I VIOL 3 är det möjligt att dela upp i sortimentskategori, handelssortiment och produkt
- Exempel på dessa
  - Sortimentskategori: 100 massaved Barr
  - Handelssortiment: 100-1 Barrmassaved, fallande längd
  - Produkt: 101 eller 102. barrmassaved från tall el barrmassaved från gran
- Det finns också behov av att ange hur mycket volym som används som markskoning och ange ifall det finns volym som markägaren ska behålla
  - Därför är det möjligt att registrera handelssortimenten hemved och markskoningsved

# Sortimentsstruktur, exempel



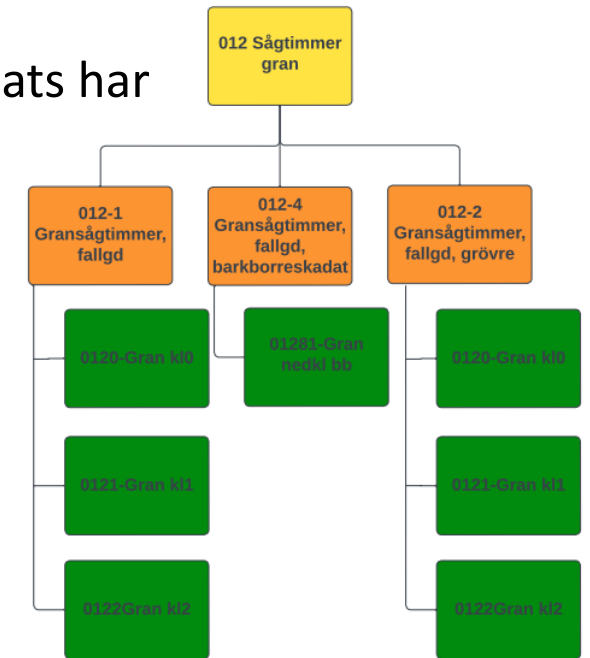
sortimentskategori

Handelssortiment

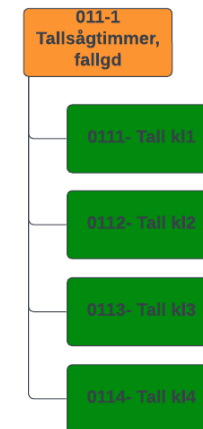
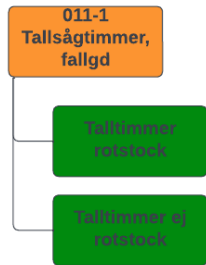
Produkt

# Sortimentskategori, Handelssortiment och Produkt

- Ingen logik i identiteten till skillnad från VIOL 2 där ett visst tecken på viss plats har en särskild betydelse
- Biometria registerför giltiga identiteter
  - Man kan ansöka om att registrera Produkt och Handelssortiment hos Biometria
- Enbart giltiga handelssortiment kan godkännas
- Enbart handelssortiment som finns med på aktuellt produktionsunderlag kommer godkännas
- Vid rapportering är det tvunget att rapportera på handelssortimentsnivå och möjlighet finns för skördaren att rapportera på produktnivå
- I Rapp kan produktnivå ej hanteras



# I vilken process är det möjligt att rapportera på produktnivå?



I dessa processer tappar vi detaljeringsgrad och det kan vara svårt för skotarföraren eller lastbilschauffören att avgöra exakt vilka produkter som hanteras

Möjlighet finns att ha specifika produkter tillämpade för skogen och andra produkter hos mottagaren.

# I skördare används dessa identiteter i ProductDefinition för att följa upp rapporteringen

Begrepp	StanForD2010-element	Kommentarer
Producerat handelssortiment	ProductInfo	Motsvarighet till nuvarande sortimentskod (SSTE). Upp till 20 tecken
Producerat för mottagningsplats	ProductDestination	ID för industrin handelssortimentet är avsett för
ProduktID	ProductClass	Används vid rapportering av produkt. Tillkom i version 3.1*
ProductUserID	ProductUserID	En specifik produkt, dvs en viss kombination av sortiment och prislista/fördelningsmatris. Viktig vid uppdatering av definition
Produktversion	ProductVersion	Beteckning på uppdaterad produktdefinition

\*OBS! För att kunna rapportera produkt måste skogsmaskinen ha minst version 3.1 av StanForD 2010. Det går INTE att rapportera produkt med gamla PRI-filer.



# I skotare används dessa identiteter för att följa upp rapporteringen

Svensk term enligt gällande rekommendation	StanForD2010-element	Betydelse vid produktionsrapportering till Biometria
LeveransID	DeliveryUserID	Unik identitet på leveransinstruktionen i skotaren. Har ingen betydelse i VIOL2
Leveranskod*	DeliveryInfo	Motsvarighet till nuvarande sortimentskod (SSTE). Upp till 20 tecken
Mottagningsplats *	DeliveryDestination	Den förbrukande industrin tillredningen är avsedd för.
<i>Leveransbeskrivning</i>	DeliveryName	Klartext för vad som rapporteras. Lagras som beskrivning, kontrolleras inte

\* Begrepp som används för matchning

I Rapp sker rapportering av volymer per handelssortiment utifrån vilka rader som finns på produktionsunderlaget.

# Sammanfattning handelssortiment och produkter i produktionsrapportering

- Handelssortiment måste anges för att rapporterade volymer ska godkännas vid matchning mot produktionsunderlaget
- Produkt kan rapporteras från skördare för att få en specificering av vad handelssortimentet består av (men är inte obligatoriskt)
- För den som har behov att skotarrapportera t.ex. trädslagsfördelning i lövmassaved så måste det ske som olika handelssortiment.
- Särskilda ”skogsprodukter” kan användas om behov finns att rapportera produkter som skiljer sig från inmätta produkter. Produkterna måste finnas upplagda i Biometrias masterdata.
- Hpr StanForD 2010 ver 3.1 blir lägsta version för rapportering av produkt
- Tolkningen av de element som används idag behålls
- Rapp kan enbart hantera handelssortiment

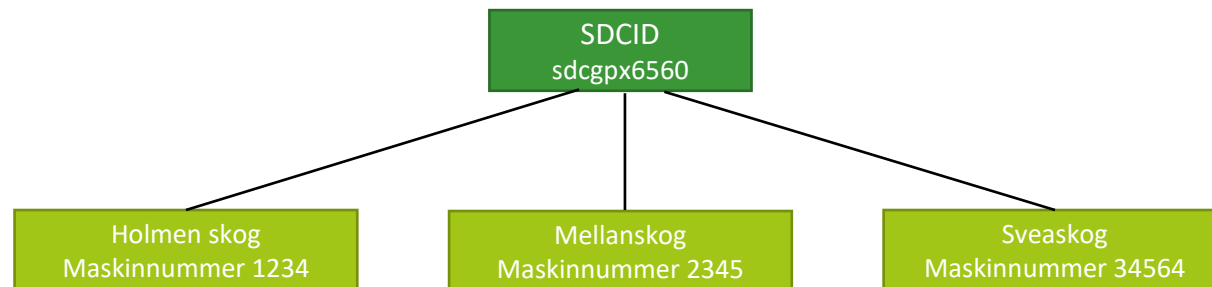
Maskinregistret

# Maskinregistret i VIOL 3

- Varje maskin har ett unikt SDCID. Varje SDCID kan vara kopplat till flera uppdragsgivare, men inte mer än ett revisorsföretag.
- Uppdragsgivare och avverkningsföretag kan i högre utsträckning själva administrera i maskinregistret i VIOL 3 än i VIOL 2
- Skogsföretagen kan registrera sig som uppdragsgivare för en maskin och sätta en egen identitet och benämning på maskinen
- Både uppdragsgivare och avverkningsföretag kan administrera en del uppgifter om "sina" maskiner

## SDCID och maskinnummer

- SDCID är en maskinunik identitet som Biometria delar ut och som ska finnas i insändningsprogrammet Sender XC så länge maskinen är i bruk, oavsett vem som är ägare eller uppdragsgivare  
Alla "Rapp-maskiner" kommer också att ha ett SDCID.
- Maskinnummer är en identitet som varje uppdragsgivare ger maskinen



# Lägga till uppdragsgivare på SDCID

MASKINREGISTER Pålsson Holmen Skog-Köp Uppland

Alla SDCID (3833 st) Visa alla Alla maskintyper

SDCID	Maskintyp	Tillverkare	Modell	Utförande avverkningsföretag	Uppdragsgivare/Förste köpare	Maskinnummer	Revisorsföretag	Ersättningsgrundande skör
sdcgpx0155	Skotare	Okänt	John Deere 1910 G	91030-00000 PN Skogsentreprenad	03131-00000 Holmen Skog AB	3968 Klartext saknas		
sdcgpx0157	Skördare	Okänt	John Deere 1270 G	92513-00000 Arkwest Skog AB			46000-00000 Biometria Ekonomisk förening	Godkänd

Uppdragsgivaren kan själv söka fram alla SDCID

Resultatlistan visar inga uppgifter om uppdragsgivare och maskinnummer

MASKINREGISTER Pålsson Holmen Skog-Köp Uppland

SDCID ▶ sdcgpx0161 (v1) Aktiv

Skapad 2022-03-25 klockan 09:20 av Viol2

Maskintyp	Tillverkare	Modell
Skördare	Okänt	John Deere 1170E
Tillverkningsår	Chassinummer	Registreringsnummer
2017	1WJ1170ETHE002576	
Kontaktperson	Telefonnummer till kontaktperson	E-postadress till kontaktperson
Jöns Jönsson	070-020202	

Angra ändringar Spara

- Utförande avverkningsföretag
- Uppdragsgivare Lägg till företag
- Revisor
- Revisioner
- Sender XC-installationer

Tillbaka

Lägg till uppdragsgivare  
SDCID visar inga uppgifter om kontaktperson för maskinen eller utförande avverkningsföretag förrän uppdragsgivaren har lagts till (GDPR)

## Beställa nytt SDCID

Webbformulär används för beställning av nytt SDCID samt ändringar/kompletteringar av uppgifter om SDCID (exv. Ägarbyte). Formuläret finns på [Biometria.se](https://www.biometria.se)

Produktionsledare



# Uppgifter om Produktionsledare

- Produktionsledare anges i nuläget på avtalsobjektet
- Det är inte en obligatorisk uppgift, men det rekommenderas att fylla i uppgiften eftersom flera olika parter är beroende av att ha kontaktuppgifter till någon som har bra kännedom om aktuell avverkning samt om man önskar göra uppföljning per produktionsledare
- 4 olika attribut kan anges i olika fält
  - ID
  - För och efternamn
  - E-post
  - Mobilnummer
- ID anges med upp till 10 tecken alfanumeriskt
- Om något annat attribut för produktionsledare är ifyllt är det även obligatoriskt att fylla i ett ID

## Uppgifter om Produktionsledare (forts.)

- Produktionsledare finns inte i något register i VIOL 3 utan uppgiften registreras på avtalsobjektet varje gång
- Produktionsresultaten innehåller dessa uppgifter
- Det kommer inte ske någon avisering till produktionsledare när produktionsresultat avvisas
- Går att följa upp i rapportportalen

Biobränsleproducenters möjlighet till stöd i VIOL 3

## Referensgruppen har i flera övningar gått igenom biobränsleföretagens behov och kommit fram till att:

Ett ansvarigt avverkningsföretag är en aktör som tar på sig ansvaret att utföra någon del av produktionsprocessen.

I det specifika fallet då det ansvariga avverkningsföretaget är ett biobränsleproducerande företag (som tex Sebab, Vida Energi, Skogstjänst m.fl.) har det ansvariga avverkningsföretaget behov av att utföra viss administration i VIOL som en del av sitt åtagande.

Aktiviteten syftar till att kunna tilldela ett ansvarigt avverkningsföretag behörighet att utföra administration i Avtalsobjekt, Destinerat sortiment, Redovisningshänvisning och Produktionsunderlag.

De mycket specifika behov som kunnat identifieras för ett biobränsleproducerande företag är att kunna se vilka sortiment som finns på ett förstaledskontrakt, destinera virke, skapa redovisningshänvisningar lägga till avlägg på avtalsobjektet och lägga till sortimentsrader på produktionsunderlaget.

## Lösning och genomförande?

- Den viktigaste funktionaliteten som efterfrågas är att kunna tilldela en annan aktör fullmakt att se och administrera förstaledskontrakt, redovisningshänvisningar, destineringsringar, avtalsobjekt och produktionsunderlag på förstaledskontraktsnivå. Det företag som tilldelas denna rättighet skall INTE ha möjlighet till insyn i prisuppgörelsen mellan köpare och säljare i förstaledskontraktet
- **Det är för närvarande inte en prioriterad fråga att lösa detta behov för leverans till VIOL 3.0. Frågan får tas upp och prioriteras inför senare leveranser i VIOL 3.X**

Ersättningsgrundande skördarmätning



# Ersättningsgrundande skördarmätning i VIOL 3

- » Vid ersättningsgrundande skördarmätning hålls redovisningen gentemot skogsägaren av de avverkade stammarna som mäts av skördaren vid avverkningen isär från hanteringen och inmätningen vid industri av de apterade sortimenten genom två olika förstaledskontrakt och två olika avtalsobjekt.
- » Förstaledskontraktet gentemot skogsägaren ska enbart innehålla ett handelssortiment, t.ex. 429-1 Trädslagsfördelade stammar. Från detta förstaledskontrakt skapas ett avtalsobjekt men inget produktionsunderlag. På detta avtalsobjekt krävs det att avtalsobjektet som används för redovisning av de apterade sortimenten anges som refererande avtalsobjekt.
- » Förstaledskontraktet och tillhörande avtalsobjekt som används för inmätningen vid industri innehåller de sortiment som mäts in där. Eftersom det är mot detta avtalsobjekt som skördare och skotare ska produktionsrapportera de handelssortiment som apteras vid avverkningen (sågtimmer, massaved m.fl.) så krävs här också ett produktionsunderlag.
- » Vid produktionsrapporteringen från skördaren skapas det tack vara referensen förutom produktionsresultat samtidigt även ersättningsgrundande mätresultat och leveranser som redovisar de skördarmätta stammarna på förstaledskontraktet och avtalsobjektet som avser affären mot skogsägaren.
- » En förutsättning för att använda ersättningsgrundande skördarmätning är att avverkningen utförs av en skördare där mätnoggrannheten har kontrollerats och godkänts av Biometria.

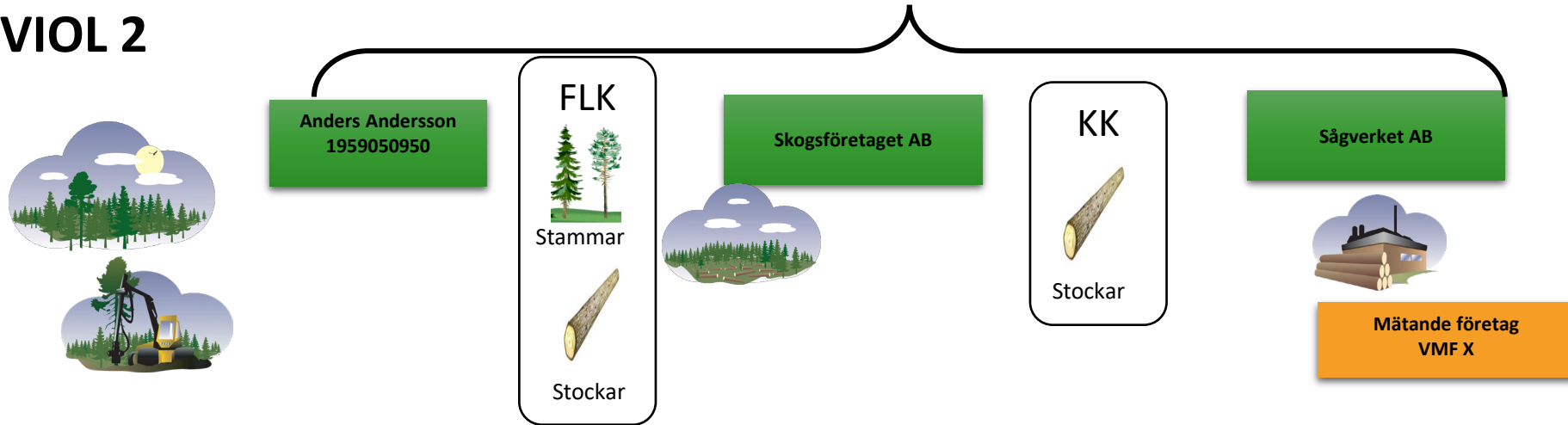


# Ersättningsgrundande skördarmätning

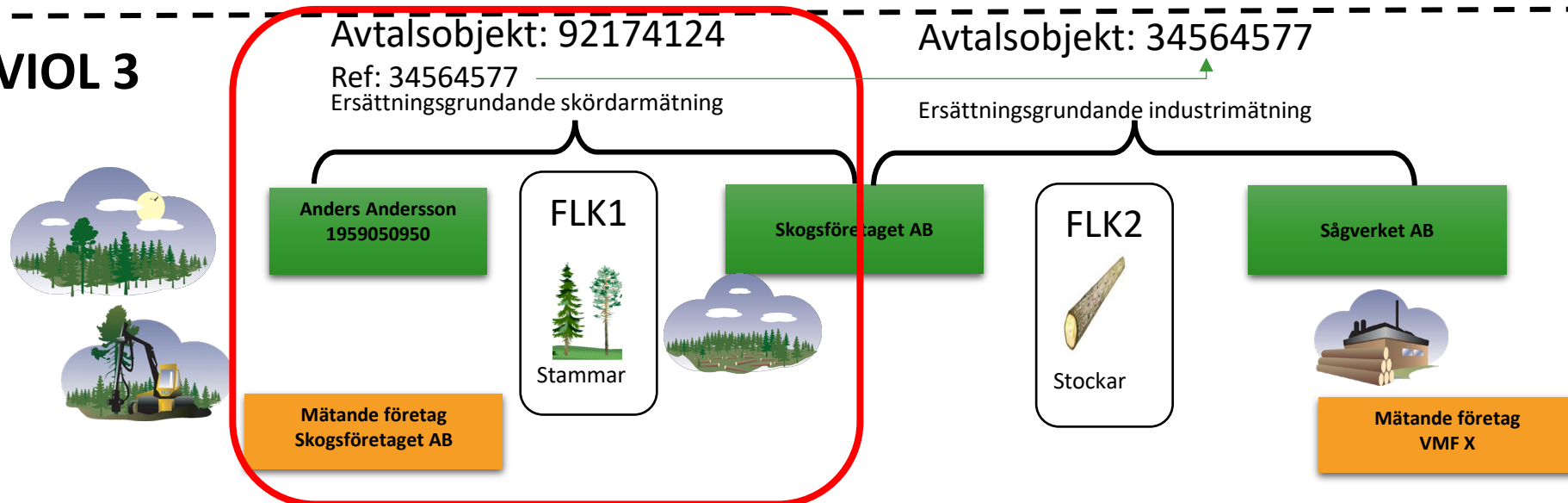
## -VIOL 2 vs VIOL 3

Virkesorder: 92174124

### VIOL 2



### VIOL 3







# Ersättningsgrundande skördarmätning VIOL 3

- » Stöd finns för fyra olika modeller för hur de avverkade stammarna ska redovisas gentemot skogsägaren
- » Vilken modell som ska användas styrs av vilket handelssortiment som anges på förstaledskontraktet mot skogsägaren
- » Alternativen är

Handelssortiment	Beskrivning
429-1 Trädslagsfördelade stammar	Varje enskild stam utgör ett mätobjekt. På detta framgår trädslag, upparbetningstyp, bruttovolym, stamfelsved och brösthöjdsdiameter
429-2 Trädslagsfördelad stamvolym	Summerad stamvolym per trädslag och upparbetningstyp
429-3 Trädslagsfördelad stamvolym samt bränsleved	Summerad stamvolym per trädslag och upparbetningstyp exklusive volymen bränsleved som redovisas separat
429-4 Stamvolym	Summerad stamvolym per upparbetningstyp utan uppdelning på trädslag



# Ersättningsgrundande skördarmätning

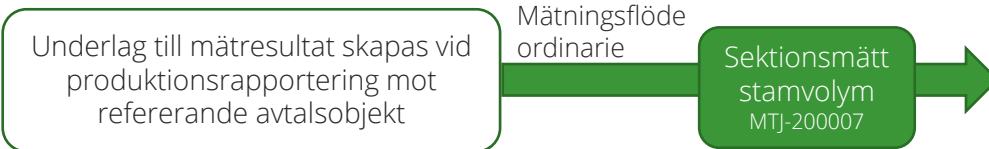
## Exempel för 429-1 Trädslagsfördelade stammar

Förstaledskontrakt: 1  
 Avtalsobjekt: XXXX  
 Refererande AO: YYYY  
 Handelssortiment: 429-1  
 Trädslagsfördelade stammar



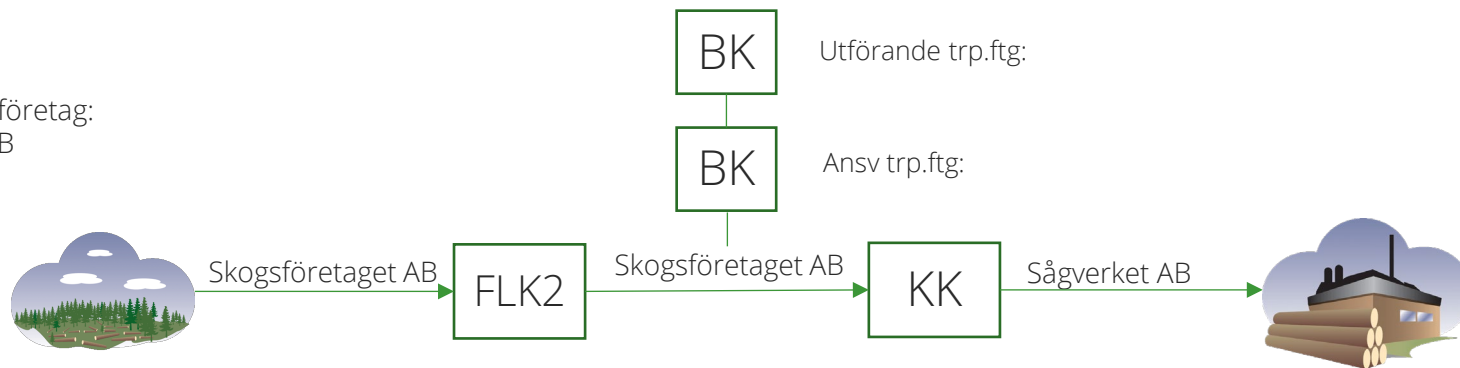
Destinering sker automatiskt när avtalsobjektet aktiveras till:

Mottagningsplats: 01000 Skog  
 Mätplats: Skog  
 Mätande företag: Skogsföretaget AB



Uppdragsgivare:  
 Skogsföretaget AB

Utförande averkningföretag:  
 Skogsentreprenören AB



Mottagningsplats: Sågen X  
 Mätplats: Sågen X  
 Mätande företag: Biometria

Förstaledskontrakt: 2  
 Avtalsobjekt: YYYY  
 Produktionsunderlag: YYYY  
 Handelssortiment:  
 T ex 012-1 Gransågtimmer, fallgd  
 100-1 Barrmassaved, tall/gran/övr, fallgd  
 med flera...



# Uppdragsgivarinställningar

## Uppdragsgivaren måste besluta om vissa grundläggande inställningar i VIOL 3:


- Skall maskinnummer eller SDCID visas som identifikation av maskinen?
- Från vilken toppdiameter skall stamfelsesved beräknas?
- Ska GROT beräknas utifrån rapporterad skördardata?
- Vilka inställningar skall användas då GROT beräknas?
- Då rapportering avvisas – skall återkoppling till maskin vara enkel eller detaljerad?
- Är det någon aktör som jag inte vill dela med mig av maskinens identifikationsdata till?
- Kontaktpersoner för Rapp (tar emot aviseringen vid ansökan om maskinförarkopplingar)

# Ofullmakter

Alla företag vill inte dela med sig av maskiners identifikationsdata. Därför finns möjlighet att blockera aktörer (huvudkod) från att ta emot en grupp av identifikationsdata. Det är följande uppgifterom i så fall blockeras:

- SDCID
- Maskinlag
- Maskinnummer
- Maskintillverkare
- Maskinmodell
- Operativsystem
- Styrsystemversion
- Skördaraggregatstillverkare
- Skördaraggregatsmodell
- Insändningsprogram (applikation)
- Insändningsprogramversion
- Utförande avverkningsföretag
- Ansvarigt avverkningsföretag

# Så här ser det ut i systemet:

 **UPPDRAGSGIVARINSTÄLLNINGAR** Catherine Morén  
SDC Ekonomisk förening

**03131 Holmen Skog AB** gpx103

SDCID som maskinnummer \*  Ja  Nej

Återkoppling till maskin vid fel \*  Enkel  Detaljerad

Skogsbränsleberäkning \*  Ja  Nej

Kan rapportera i Rapp \*  Ja  Nej

Nedre diametergräns för stamfelsesved (mm) \*  x

Forestfuelsetting (inställningsfil) \*  ▼

**Kontaktpersoner Rapp**

[+ Lägg till kontaktperson](#)

**Undanhåll vissa identifikationsdata för specifika aktörer** ⓘ

Sök aktörer

Aktörer som undanhålls vissa identifikationsdata

**Avbryt** **Återställ till standardinställningar** **Ångra ändringar** **Spara**

## Ny uppföljningstjänst VIOL 3

Nuvarande uppföljningstjänster i VIOL 2 försvinner och ersätts av Rapportportalen, vilket är Biometrias uppföljningstjänst inom samtliga tjänsteområden.